

Arbetskraftsundersökningarna 4:e kvartalet 2007

Labour Force Survey: 4:rd Quarter 2007

I korta drag

Sammanfattning

OBSERVERA!

Från och med fjärde kvartalet 2007 har definitionen av arbetslöshet ändrats i arbetskraftsundersökningarna. Dessutom avser resultaten och jämförelser åldersgruppen 15-74 år istället för som tidigare 16-64 år.

Antalet sysselsatta fortsatte att öka under fjärde kvartalet 2007. Totalt sett var 4 549 000 personer i åldern 15-74 år sysselsatta, vilket innebär en ökning med 97 000 personer eller 2,2 procent jämfört med fjärde kvartalet 2006. Ökningen i antalet sysselsatta var jämnt fördelad mellan könen. De fast anställda ökade under samma period med 85 000 personer eller 2,6 procent. Ökningen i fast anställda avser främst män. De branscher där sysselsättningen ökade var företagstjänster (inkl. finansiella tjänster), byggbranschen, handel och kommunikationer.

Utrikes födda står för drygt en tredjedel av sysselsättningsökningen trots att den gruppen endast motsvarar cirka 15 procent av befolkningen. Antalet sysselsatta bland utrikes födda ökade med 35 000 personer eller 6,1 procent jämfört med motsvarande kvartal för ett år sedan. Även bland utrikes födda är det främst de fast anställda som ökat.

Antalet sysselsatta ökade även starkt bland ungdomar i åldern 15-24 år. Inom denna åldersgrupp ökade de sysselsatta med 30 000 personer, eller 6,6 procent. Sysselsättningen fortsätter därmed att öka mer bland ungdomar än för befolkningen i sin helhet.

Den starka sysselsättningsökningen för utrikes födda och ungdomar har pågått sedan sommaren 2006.

Arbetade timmar per vecka var i genomsnitt 146,7 miljoner jämfört med 142,9 miljoner samma period 2006. Detta motsvarar en ökning med 2,7 procent.

Antalet arbetslösa i åldern 15-74 år var i genomsnitt 264 000 personer eller 5,5 procent av arbetskraften. Detta innebär en minskning med 20 000 personer eller 0,5 procentenheter jämfört med motsvarande kvartal 2006. Av de arbetslösa var 77 000 heltidsstuderande som sökt och kunnat ta arbete.



Statistiska centralbyrån
Statistics Sweden

Eric Helsing
tfn 08-506 943 16
Raitis Sedlenieks
tfn 08-506 948 88
E-post: fornamn.efternamn@scb.se

Statistiken har producerats av SCB, som ansvarar för officiell statistik inom området.

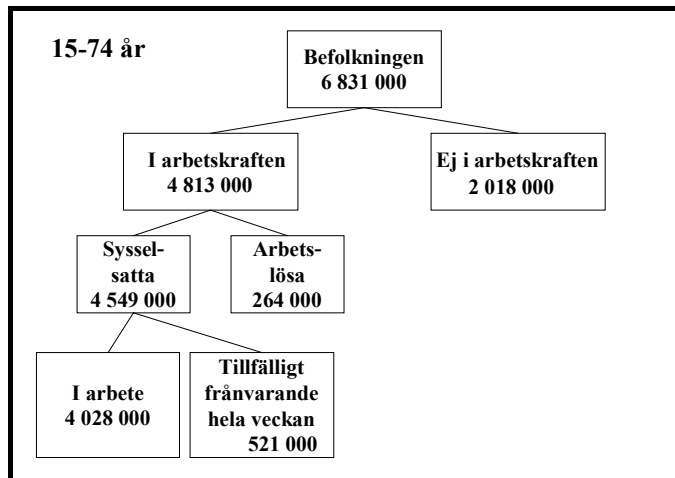
ISSN 0082-0237 Serie AM – Arbetsmarknad 11 SM 0801. Utgivet den 8 februari 2008.
URN:NBN:SE:SCB-2008-AM11SM0801_pdf
Tidigare publicering: Se avsnittet Fakta om statistiken.
Utgivare av Statistiska meddelanden är Kjell Jansson, SCB.

Innehåll

STATISTIKEN MED KOMMENTARER	3
Arbetsmarknaden 4:e kvartalet 2007.....	3
Sysselsatta på den reguljära arbetsmarknaden fortsätter att öka	4
Arbetade timmar ökade	4
Fortsatt minskad arbetslöshet	4
Personer ej i arbetskraften.....	4
TABELLER	5
1. SCB:s arbetskraftsundersökning 15-74 år. Kv 4 2007 samt Kv 4 2006	5
2. Arbetsförmedlingarnas verksamhetsstatistik - kvartal 4 2007 samt kvartal 4 2006	6
Teckenförklaring.....	7
DIAGRAM	8
Diagram 1. Andel sysselsatta, arbetslösa resp. ej i arbetskraften inom olika åldersgrupper, fjärde kvartalet 2007	8
Diagram 2. Personer ej i arbetskraften fördelade efter huvudsaklig verksamhet, fjärde kvartalet 2007	8
FAKTA OM STATISTIKEN	9
Detta omfattar statistiken	9
Definitioner och förklaringar i Arbetskraftsundersökningarna.....	10
Så görs statistiken	12
Statistikens tillförlitlighet	12
Bra att veta	13
Annan statistik	13
IN ENGLISH	14
Labour Force Survey, fourth quarter 2007	14
List of tables	14
List of terms	15

Statistiken med kommentarer

Arbetsmarknaden 4:e kvartalet 2007



Antalet sysselsatta ökar kraftigt bland utrikes födda och ungdomar

Totalt sett var 4 549 000 personer i åldern 15-74 år sysselsatta under fjärde kvartalet 2007. Det innebär en ökning med 97 000 personer eller 2,2 procent jämfört med fjärde kvartalet 2006. Ökningen i antalet sysselsatta var jämnt fördelad mellan könen. De fast anställda ökade under samma period med 85 000 personer eller 2,6 procent. Ökningen i fast anställda avser främst män – 64 000 fler män och 21 000 fler kvinnor var fast anställda jämfört med fjärde kvartalet 2006. De branscher där sysselsättningen ökade var företagstjänster (inkl. finansiella tjänster), byggbranschen, handel och kommunikationer. Andelen sysselsatta av befolkningen i åldern 15-74 år ökade till 66,6 procent.

Utrikes födda står för drygt en tredjedel av sysselsättningsökningen trots att den gruppen endast motsvarar cirka 15 procent av befolkningen i åldern 15-74 år. Antalet sysselsatta bland utrikes födda i åldern 15-74 år ökade med 35 000 personer eller 6,1 procent jämfört med motsvarande kvartal för ett år sedan. Även bland utrikes födda är det främst de fast anställda som ökat.

Trots att antalet sysselsatta ökat kraftigt bland utrikes födda har dock inte andelen sysselsatta ökat i denna grupp under det senaste året. Det är därmed fortfarande en stor skillnad i sysselsättningsintensitet mellan inrikes och utrikes födda. Under fjärde kvartalet 2007 var 57,8 procent av de utrikes födda sysselsatta jämfört med 68,2 procent bland inrikes födda. Anledningen till att andelen sysselsatta inte ökat bland utrikes födda är att denna grupp i befolkningen ökat kraftigt sedan fjärde kvartalet 2006. Sysselsättningsintensiteten är särskilt låg bland utrikes födda kvinnor – endast 54,2 procent av dessa var sysselsatta under fjärde kvartalet 2007 jämfört med 61,8 procent av de utrikes födda männen.

Antalet sysselsatta ökar även starkt bland ungdomar i åldern 15-24 år. Inom denna åldersgrupp ökade antalet sysselsatta med 30 000, eller 6,6 procent. Sysselsättningen fortsätter därmed att öka mer bland ungdomar än för befolkningen i sin helhet. Andelen sysselsatta i åldern 15-24 år ökade till 40,4 procent. Antalet fast anställda i åldern 15-24 år ökade med 23 000 personer eller 11,7 procent.

Den starka sysselsättningsökningen bland utrikes födda och ungdomar har pågått sedan sommaren 2006.

Under fjärde kvartalet 2007 var omkring 54 000 personer i åldern 15-74 år sysselsatta utomlands men folkbokförda i Sverige.

De län där sysselsättningen ökat mest är Stockholm, Uppsala, Skåne, Dalarna och Kalmar.

Sysselsatta på den reguljära arbetsmarknaden fortsätter att öka

Under fjärde kvartalet 2007 var i genomsnitt 79,8 procent av befolkningen i åldern 20-64 år sysselsatta på den reguljära arbetsmarknaden. Det var en ökning med 1,9 procentenheter jämfört med fjärde kvartalet 2006.

Som sysselsatta på den reguljära arbetsmarknaden räknas sysselsatta enligt AKU exklusive sysselsatta i de konjunkturberoende arbetsmarknadspolitiska programmen friårslediga, akademikerjobb, plusjobb, utbildningsvikariat, allmänt anställningsstöd, förstärkt anställningsstöd, särskilt anställningsstöd och stöd till start av näringsverksamhet, enligt statistik från AMS (fr.o.m. 1 januari 2008 Arbetsförmedlingen). Från och med april 2005 ingår sysselsatta utomlands men folkbokförda i Sverige.

Arbetade timmar ökade

Antalet arbetade timmar per vecka var under fjärde kvartalet i genomsnitt 146,7 miljoner jämfört med 142,9 miljoner samma period 2006. Detta är en ökning med 3,8 miljoner timmar eller 2,7 procent. Ökningen är statistiskt säkerställd för både män och kvinnor.

Av de arbetade timmarna utfördes omkring 1,9 miljoner timmar av personer sysselsatta utomlands men boende (folkbokförda) i Sverige.

Fortsatt minskad arbetslöshet

Under fjärde kvartalet 2007 var antalet arbetslösa i åldern 15-74 år i genomsnitt 264 000 personer eller 5,5 procent av arbetskraften. Detta innebär en minskning med 20 000 personer eller 0,5 procentenheter jämfört med fjärde kvartalet 2006. Av de arbetslösa var 77 000 heltidsstuderande som sökt och kunnat ta arbete.

Antalet och andelen arbetslösa minskade bland männen. Bland män var arbetslösheten 5,1 procent och bland kvinnor 5,9 procent. Utrikes födda har en betydligt högre arbetslöshet 11,6 procent, jämfört med 4,5 procent för inrikes födda.

Arbetslösheten var fortsatt hög bland ungdomar i åldern 15-24 år. I denna åldersgrupp var 101 000 personer arbetslösa, vilket motsvarar 17,3 procent av arbetskraften i den åldern. Av de arbetslösa ungdomarna var 48 000 heltidsstuderande som sökt och kunnat ta arbete.

Ungdomar födda utomlands tillhör de grupper som har det svårast på arbetsmarknaden. Arbetslösheten bland utrikes födda i åldern 15-24 år är 25,4 procent jämfört med 16,3 procent bland inrikes födda i samma ålder.

Personer ej i arbetskraften

Antalet personer utanför arbetskraften var i genomsnitt 2 018 000, vilket inte innebär någon statistiskt säkerställd förändring jämfört med fjärde kvartalet 2006. I gruppen ej i arbetskraften ingår t.ex. heltidsstuderande som ej sökt arbete, sjuka utan arbete och pensionärer. Se även diagram 2.

Antalet latent arbetssökande (personer som velat och kunnat arbeta men som inte sökt arbete) uppgick under fjärde kvartalet till i genomsnitt 110 000. Detta är en nedgång med 22 000 personer jämfört med motsvarande kvartal 2006.

Tabeller

1. SCB:s arbetskraftsundersökning 15-74 år. Kv 4 2007 samt Kv 4 2006

1. Labour Force Survey 15-74 years. Q4 2007 and Q4 2006

1000-tal	Kv 4 2007 Antal	Andel proc	Kv4 2006 Antal	Andel proc	För- änd. sedan Kv 4 2006 Antal	Minimi- krav för föränd- ring**
Befolkningen	6 831		6 759		71	.
Män	3 453		3 414		39	.
Kvinnor	3 378		3 346		32	.
Arbetskraften	4 813 ± 20	70,5	4 737 ± 21	70,1	77 *	24
Män	2 524 ± 14	73,1	2 496 ± 15	73,1	28 *	17
Kvinnor	2 289 ± 16	67,8	2 240 ± 16	67,0	49 *	18
Sysselsatta	4 549 ± 20	66,6	4 452 ± 21	65,9	97 *	23
Män	2 395 ± 15	69,4	2 345 ± 16	68,7	50 *	17
Kvinnor	2 153 ± 16	63,7	2 107 ± 16	63,0	46 *	18
Anställda	4 069 ± 22		3 982 ± 22		87 *	25
Fast	3 395 ± 22		3 310 ± 21		85 *	24
Tidsbegränsat	674 ± 17		672 ± 18		2	22
Undersysselsatta	276 ± 12	6,1	282 ± 12	6,3	-6	14
Män	98 ± 8	4,1	102 ± 7	4,3	-4	9
Kvinnor	178 ± 9	8,3	180 ± 9	8,6	-2	11
Arbetslösa	264 ± 10	5,5	284 ± 11	6,0	-20 *	14
därav	77 ± 7		76 ± 7		1	9
heltidsstuderande						
Män	129 ± 8	5,1	151 ± 8	6,1	-22 *	10
Kvinnor	136 ± 8	5,9	133 ± 9	5,9	2	11
Ungdomar 15-24 år	101 ± 7	17,3	99 ± 8	18,0	2	10
15-19 år	51 ± 6	27,5	44 ± 6	25,3	7	8
20-24 år	50 ± 5	12,5	55 ± 5	14,6	-5	6
Arbetslösa mer än 6 mån	66 ± 6	26,6	74 ± 7	28,1	-8	8
Ej i arbetskraften	2 018 ± 20		2 023 ± 21		-5	24
Män	928 ± 14		917 ± 15		11	17
Kvinnor	1 089 ± 16		1 106 ± 16		-16	18
Latent arbetssökande	110 ± 11		132 ± 11		-22 *	13
Arbetade timmar	146 700 ± 900		142 900 ± 900		3 800 *	1 100
Män	84 800 ± 700		83 000 ± 700		1 800 *	800
Kvinnor	61 900 ± 600		59 900 ± 600		2 000 *	700

2. Arbetsförmedlingarnas verksamhetsstatistik - kvartal 4 2007 samt kvartal 4 2006

2. Statistics from the Swedish National Labour Market Administration – Q4 2007 and Q4 2006

I nedanstående tabell redovisas antalet personer som under fjärde kvartalet varit berörda av arbetsmarknadspolitiska program administrerade av AMS (genomsnitt vid månadernas slut) och antalet personer berörda av varsel om driftsinskränkningar (i genomsnitt per månad). Tabellen visar även antalet lediga platser (i genomsnitt per månad), dels nyanmälda under månaderna, dels kvarstående vid månadernas slut.

Kvartalsuppgifterna är beräknade utifrån medelvärden från oktober, november och december månads uppgifter. Uppgifterna kommer från Arbetsmarknadsstyrelsen (AMS).

	Kvartal 4 2007	Kvartal 4 2006
Personer i utbildning och särskilda arbeten m.m.		
Summa sökande med stöd (exklusive särskilda insatser för funktionshindrade). Tidigare benämndes dessa "deltagare i konjunkturberoende program".	86 500	141 400
För närmare uppgifter avseende kvartal 4 år 2007, hänvisas till AMS pressmeddelande "Arbetsmarknadsläget" januari, februari och mars).		
Personer berörda av varsel om driftsinskränkningar		
Uppsägningar	2 800	3 500
Antal lediga platser		
Nyanmälda under månaden med mer än 10 dagars varaktighet	60 300	49 600
Kvarstående vid månadens slut med mer än 10 dagars varaktighet	34 400	28 100

Utförligare uppgifter redovisas i **AMS rapportserier från AMS Utredning** utgivna av AMS. Någon speciell klassificering och redovisning av personer som är berörda av olika arbetsmarknadspolitiska program sker ej i arbetskraftsundersökningarna.

Teckenförklaring

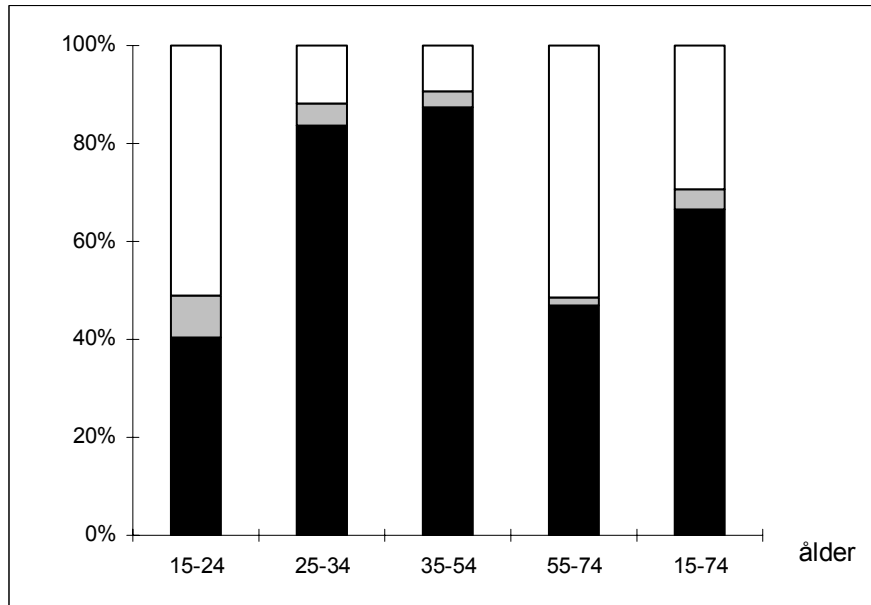
Explanation of symbols

1	Sysselsatta anges i procent av befolkningen och arbetslösa i procent av arbetskraften. Långtidsarbetslösa anges i procent av de arbetslösa.	Employment rate: percentage employed of the population. Unemployment rate: percentage unemployed of the labour force. Long-term unemployed: percentage of the unemployed.
*	Anger att förändringen är statistiskt säkerställd på ett års sikt, 95 procents signifikansnivå.	Denotes a statistically significant change in one year time, 95 % level of confidence.
–	Intet finns att redovisa	Magnitude nil
0	Mindre än 0,5 av enheten	Magnitude less than half of unit
..	Uppgift inte tillgänglig eller alltför osäker för att anges	Data not available or too uncertain to be published
.	Uppgift kan inte förekomma	Category not applicable

Diagram

Diagram 1. Andel sysselsatta, arbetslösa resp. ej i arbetskraften inom olika åldersgrupper, fjärde kvartalet 2007

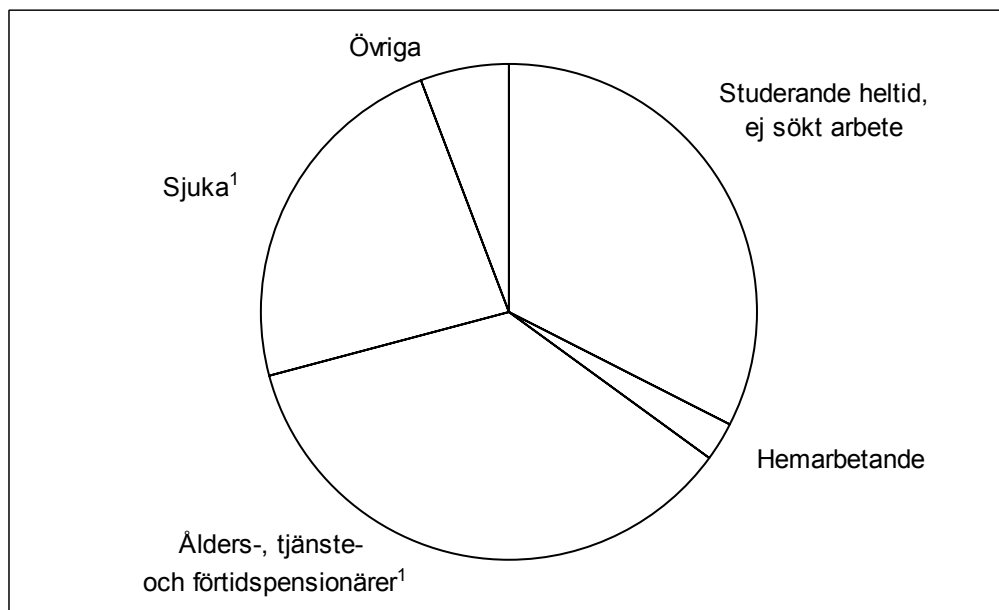
1. Per cent employed, unemployed, not in the labour force within different age groups, 4:th Quarter 2007



■ Sysselsatta ■ Arbetslösa □ Ej i arbetskraften

Diagram 2. Personer ej i arbetskraften fördelade efter huvudsaklig verksamhet, fjärde kvartalet 2007

2. Persons not in the labour force by main activity, 4:th Quarter 2007



1) Förtidspension av hälsoskäl ingår i gruppen sjuka

Fakta om statistiken

Arbetskraftsundersökningarna (AKU) utförs varje månad. Syftet med undersökningarna är att beskriva aktuella sysselsättningsförhållanden och att ge information om utvecklingen på arbetsmarknaden. AKU:s uppgift om arbetslösa är det officiella arbetslöshetstalet.

Undersökningarna baseras fr.o.m. januari 2006 på ett representativt urval av 21 500 personer per månad. Datainsamlingen sker i första hand genom telefonintervjuer av SCB:s intervjuare. Utifrån de månadsvisa uppgifterna beräknas också skattningar för kvartals- och årsgenomsnitt.

Från år 2001 är AKU EU-anpassad i enlighet med EU-reglering No 577/98.

April 2005 infördes den helt EU-harmoniserade arbetskraftsundersökningen. Resultaten från denna är inte helt jämförbara med de tidigare undersökningarna, se närmare www.scb.se/aku. From. andra kvartalet 2006 är resultaten direkt jämförbara med motsvarande kvartal föregående år.

Detta omfattar statistiken

Målpopulationen i AKU består fr.o.m. år 2001 av alla i Sverige genom folkbokföringen registrerade personer som fyllt 15 men ej 75 år. Den löpande redovisningen i ordinarie AKU avsåg fram t.o.m. september 2007 dock gruppen 16-64 år på samma sätt som gjorts sedan 1986. Fr.o.m. oktober 2007 omfattar redovisningen åldersgruppen 15-74 år.

I AKU redovisas skattningar av totaler t.ex. antal sysselsatta personer, antal faktiskt arbetade timmar och vissa kvoter t.ex. sysselsättningsintensitet, vanligen arbetade timmar i genomsnitt m.m. Dessutom redovisas även osäkerhetsmått för skattningarna.

Resultaten publiceras i form av pressmeddelanden, Statistiska meddelanden (SM) m.m. De mest detaljerade redovisningarna publiceras i månads-, kvartals- och årsvisa grundtabeller. Fr.o.m. april 2005 är statistiken gratis tillgänglig på Internet via SCB:s hemsida www.scb.se/aku. Regionala data presenteras kvartals- och årsvis och utbildningsdata publiceras årsvis. Statistik över inrikes-/utrikes födda presenteras fortlöpande.

I AKU undersöks samtliga veckor under året. Varje undersökningsmånad innehåller således 4 eller 5 referensveckor och varje kvartal 13 referensveckor. Årsgenomsnittet baseras på alla veckor under året.

Vissa tekniska data om AKU fjärde kvartalet 2007:

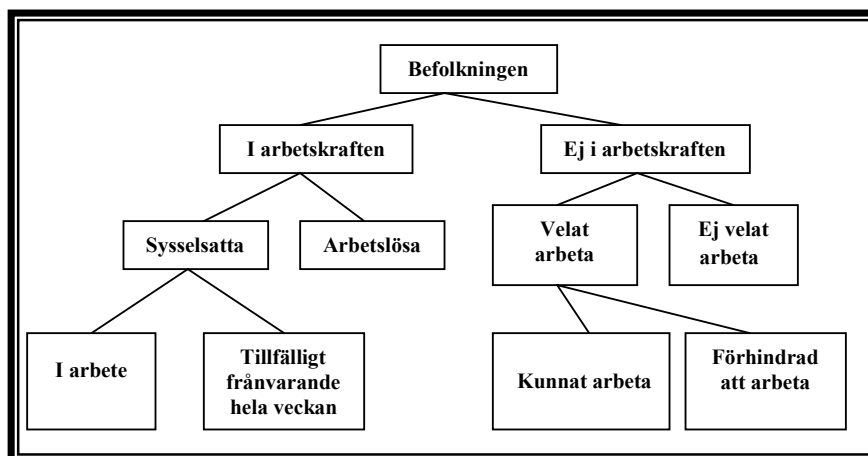
Referensperioden för fjärde kvartalet 2007 omfattade veckorna 1 oktober – 30 december 2007.

Resultaten baseras på ca 51 000 intervjuer. Bortfallet vid fältarbetet (dvs. den andel av nettourvalet för vilken intervjuuppgifter ej kunnat erhållas) var totalt 18,9 procent. Andelen som avböjt medverkan var 8,7 procent och 9,6 procent av urvalspersonerna var oanträffbara. Bortfall av annat skäl var 0,6 procent.

Definitioner och förklaringar i Arbetskraftsundersökningarna

April 2005 infördes en ny EU-anpassad Arbetskraftsundersökning, vilket medför att vissa av nedanstående definitioner **inte är jämförbara** med de definitioner som använts till och med mars 2005. För mer information om detta se www.scb.se/aku.

Nedanstående figur visar sambandet mellan några centrala begrepp i AKU.



Sysselsatta omfattar följande grupper:

-personer som under en viss vecka (referensveckan) utförde något arbete (minst en timme), antingen som avlönade arbetstagare, som egna företagare (inklusive fria yrkesutövare) eller oavlönade medhjälpare i företag tillhörande make/maka eller annan medlem av samma hushåll (= sysselsatta, i arbete).

-personer som inte utförde något arbete enligt ovan, men som hade anställning, arbete som medhjälpare hushållsmedlem eller egen företagare (inklusive fria yrkesutövare) och var tillfälligt frånvarande under hela referensveckan. Orsak till frånvaron kan vara sjukdom, semester, tjänstledighet (t ex för vård av barn eller studier), värnplikts-tjänstgöring, arbetskonflikt eller ledighet av annan anledning. Frånvaron räknas oavsett om den varit betald eller inte (= sysselsatta, frånvarande från arbetet).

Personer som deltar i vissa arbetsmarknadspolitiska program räknas som sysselsatta, t.ex. offentligt skyddat arbete, Samhall, start av näringsverksamhet eller anställning med lönebidrag eller anställningsstöd.

Fast anställda omfattar personer med tillsvidareanställning.

Tidsbegränsat anställda omfattar personer med vikariat, anställningsstöd, säsongarbete, provanställning eller objekts-/projektanställning samt övriga former av tidsbegränsade anställningar.

Undersysselsatta omfattar personer som är sysselsatta men som arbetar mindre än de skulle vilja göra och som hade kunnat börja arbeta mer under referensveckan eller inom 14 dagar från referensveckans slut.

Arbetslösa omfattar följande grupper:

-personer som var utan arbete under referensveckan men som **sökt** arbete under de senaste fyra veckorna (referensveckan och tre veckor bakåt) och **kunde** arbeta referensveckan eller börja inom 14 dagar från referensveckans slut. Arbetslösa omfattar även personer som har fått ett arbete som börjar inom tre månader, förutsatt att de skulle ha kunnat arbeta referensveckan eller börja inom 14 dagar från referensveckans slut.

Relativa arbetslöshetstalet: Andelen (%) arbetslösa av antalet personer i arbetskraften. För internationellt jämförbara data se t.ex. Eurostat eller OECD.

I arbetskraften omfattar personer som är antingen sysselsatta eller arbetslösa.

Relativa arbetskraftstalet Andelen (%) personer i arbetskraften av befolkningen 15-74 år.

Ej i arbetskraften

-personer som varken är sysselsatta eller arbetslösa. Gruppen omfattar bl.a. personer som är studerande som inte har eller sökt arbete, pensionärer, hemarbetande, värnpliktiga eller långvarigt sjuka.

Latent arbetssökande ingår i ”ej i arbetskraften” och består av personer som velat och kunnat arbeta referensveckan, men som inte sökt arbete.

Näringsgren

Kodningen av näringsgren är anpassad till SNI (Standard för Svensk Näringsgrensindelning) som utgår från EU:s näringsgrensstandard NACE (Nomenclature Générale des Activités Economiques dans les Communautés Européennes). Under perioden 1995-2002 användes vid kodningen av AKU version SNI 92, tidigare användes SNI 69. År 2003 trädde en reviderad standard, SNI 2002, i kraft.

Näringsgren bestäms för personer i arbetskraften med utgångspunkt från det enskilda företagets huvudsakliga verksamhet vid det arbetsställe där urvalspersonen är – eller senast varit – sysselsatt.

Sektor (anställda)

Vid klassificeringen av de anställda efter sektortillhörighet (statlig, kommunal, privat) utgår AKU fr.o.m. januari 2001 från standarden för institutionell sektorindelning 2000. Klassificering görs utifrån företagets sektortillhörighet.

Yrke

Yrke kodas fr.o.m. 1997 enligt Standard för svensk yrkesklassificering (SSYK), dvs. den svenska versionen av den i EU gällande klassificeringen av yrken, ISCO 88 COM.

Utbildning

Uppgifter om utbildning hämtas från SCB:s register Befolkningens utbildning, där utbildningarna är klassificerade enligt Svensk utbildningsnomenklatur (SUN). Fr.o.m. år 2001 används standarden SUN 2000 som beskrivs närmare i MIS 2000:1.

Så görs statistiken

AKU är en månatlig urvalsundersökning där antalet personer i urvalet varje månad har varierat över tiden. Under perioden oktober 2004 t.o.m. mars 2005 skedde en tillfällig urvalsneddragning i samband med dubbelinsamling med ny intervjublankett som underlag för länkning inför omläggning av AKU april 2005. Mellan 1996 och 2000 var urvalsstorleken 17 000 men utökades successivt under 2001 till 21 000 personer för att därefter fr.o.m. februari 2004 minska till 19 500. Sedan 2006 är 21 500 personer med i urvalet varje månad. Som urvalsram används registret över totalbefolkningen (RTB). Tre separata urval används; ett för varje månad i kvartalet. I princip förnyas (roteras) vart och ett av urvalen med en åttondel mellan två på varandra efterföljande undersökningstillfällen. Det innebär att varje urvalsperson intervjuas sammanlagt åtta gånger under en tvåårsperiod. Urvalet räknas upp till befolkningstotaler. Datainsamlingen sker huvudsakligen genom datorstödda standardiserade telefonintervjuer. Kodning av näringsgren och sektortillhörighet görs dels genom att utnyttja administrativa register (SCB:s Företagsdatabas FDB) med datorstöd, dels genom manuell kodning. Vid kodning av yrke och socioekonomisk gruppering används dels automatkodning genom matchning mot ”lexikon”, dels manuell kodning av intervju svar.

År 2003 modifierades mätinstrumentet för att i största möjliga utsträckning motsvara EU:s krav på variabelinnehåll. Från april 2005 infördes den EU-harmoniserade arbetskraftsundersökningen, se närmare www.scb.se/aku.

Statistikens tillförlitlighet

De presenterade AKU-resultaten är **skattningar** behäftade med en viss osäkerhet på grund av olika felkällor som urvalsfel, bortfallsfel och mätfel. Felen kan vara slumpmässiga eller systematiska. De senare påverkar resultaten i en viss riktning.

Den **slumpmässiga osäkerheten** beroende på bl.a. urvalsfel och slumpmässiga mätfel kan uttryckas i form av **konfidensintervall** som beräknas med hjälp av skattningens **standardavvikelse**. I sammanfattningen och i tabell 1 anges uppgifterna med osäkerhetstal i form av 95-procentiga konfidensintervall. Genom att beräkna konfidensintervall kan man få en uppfattning om hur stora skillnader mellan exempelvis närliggande månad och år som kan förklaras av slumpmässiga fel.

De **systematiska felens storlek** kan anges först efter särskilda kvalitetsstudier. Ett studium av de olika felkällorna i AKU har visat att bortfallet och mätfelen är de felkällor som i första hand orsakar systematiska fel.

Genom användande av hjälpinformation (fr o m 1993) vid skattningsförfarandet har bortfallsfelet reducerats betydligt jämfört med tidigare skattningsförfarande. En mätfelsstudie 1994/1995 visar att bruttotofelet (dvs. felaktigt medtagna och felaktigt uteslutna enheter) för arbetskraftsstatus (sysselsatta, arbetslösa, ej i arbetskraften) uppgår till 3 procent och för variabeln anknytningsgrad (fast-, lös-, utan anknytning) till 5 procent.

Ramtäckning: En viss övertäckning föreligger i AKU beroende på att en del personer, som är födda utomlands, lämnar Sverige utan att anmäla det till svenska myndigheter.

Exempel på användning av osäkerhetstal

Antalet **sysselsatta** under fjärde kvartalet 2007 var i genomsnitt 4 549 000 ($\pm 20\,000$) enligt tabell 1. *Det innebär att det sannolikt ligger i intervallet 4 529 000 – 4 569 000 om andra fel än slumpfelet är försumbara.*

Av tabell 1 framgår också att antalet **i arbetskraften** under fjärde kvartalet 2007 i genomsnitt var 4 813 000 och under fjärde kvartalet året innan 4 737 000. Osäkerhetstalet för förändringen på ett års sikt är 24 000, vilket innebär att förändringen mellan de två tidpunkterna skall vara minst 24 000 för att förändringen skall vara statistiskt säkerställd. *Eftersom förändringen mellan fjärde kvartalet 2007 och fjärde kvartalet 2006 av antalet i arbetskraften är större än osäkerhetstalet är förändringen statistiskt säkerställd.*

Bra att veta

Annan statistik

Uppgifter om sysselsättningen redovisas, förutom i AKU, även i andra undersökningar som registerbaserad arbetsmarknadsstatistik (RAMS), företagsbaserad sysselsättningsstatistik samt undersökningen av levnadsförhållanden (ULF). Dessa är dock inte jämförbara med AKU, huvudsakligen beroende på skillnader i undersökningsmetod, definitioner och mätpunkt.

Arbetsförmedlingen redovisar varje månad uppgifter om antal personer, som är registrerade vid arbetsförmedlingarna och kan ta ett arbete direkt (antalet arbetssökande). Denna statistik är ett bra komplement till AKU t.ex. genom månadsvis redovisning av arbetssökande på regional nivå.

Mer information om statistiken och dess kvalitet ges i en särskild [Beskrivning av statistiken](#) på SCB:s webbplats, www.scb.se.

In English

Summary

The Swedish Labour Force Survey is carried out monthly by Statistics Sweden (SCB). As of April 2005 a new EU-harmonised questionnaire has been introduced. This causes a break in comparability over time. For comparisons, historical data for 2004 have been recalculated and are presented in the tables as linked values.

The survey is based on a sample of 21 500 persons each month. Quarterly estimates are calculated as mean values of the three months in a quarter. In the same way annual estimates are calculated as mean values of the monthly estimates. Essentially, concepts and definitions follow the guidelines of the International Labour Organisation (ILO). The classifications of industry and occupation correspond to the NACE (Nomenclature Générale des Activités Economiques dans les Communautés Européennes) and the ISCO 88 COM systems respectively. The survey results regularly published refer to the population 15-74 years of age. Confidence intervals for the estimates are presented in the tables.

Labour Force Survey, fourth quarter 2007

The number of employed persons continued to increase during the fourth quarter 2007. The number of employed increased by 97 000, or 2.2 percent compared to the same period one year ago and amounted to 4 549 000. The number of permanently employed persons increased by 85 000 or 2.6 percent and this increase was substantially larger among men than among women. In the population aged 15-74 years, 66.6 percent were employed.

For foreign born persons aged 15-74 years the increase in persons employed was 35 000 or 6.1 percent. The number of employed persons in the age group 15-24 years increased by 30 000 or 6.6 percent. The large increase in employment among foreign born persons and young people has been ongoing since the summer of 2006.

In the fourth quarter 264 000 persons in the age group 15-74 years were unemployed, which corresponds to an unemployment rate of 5.5 percent of the labour force. Compared to the fourth quarter 2006 this was a decrease by 0.5 percentage points or 20 000 persons.

The number of hours worked per week amounted to 146.7 million, an increase by 2.7 percent or 3.8 million hours compared to the fourth quarter 2006.

List of tables

1. Labour Force Survey 15-74 years. Q4 2007 and Q4 2006	5
2. Statistics from the Swedish National Labour Market Administration – Q4 2007 and Q4 2006.....	6
Explanation of symbols.....	7

List of terms

Arbetslösa	Unemployed
Anställda	Employee
Arbetsstimmar	hours worked
Arbetare	workers
Båda könen	both sexes
Deltid	part time
Därav	of which
Ej i arbetskraften	not in the labour force
Facklig organisation	trade union membership
Fast anställd	permanently employed
Frånvarande från arbetet	persons absent from work
Företagare	employers, self-employed
Heltid	full time
I arbetskraften	in the labour force
I arbete	at work
Kvinnor	women
Latent arbetssökande	potentially looking for a job
Län	county
Medelarbetstid	average hours worked
Medhjälpande familjemedlem	unpaid family worker
Mer än vanligt	more than usual
Mindre än de skulle vilja	less than they would like to do
Månad/månadsvis	month/monthly
Män	men
Näringsgren	branch of industry
Offentlig sektor	public sector of employment
Osäkerhetstal	measure of uncertainty
Outnyttjat arbetskraftsutbud	labour supply not utilized
Privat sektor	private sector of employment
Relativt arbetskraftstal	labour force rate / activity rate
Relativt arbetslöshetstal	unemployment rate
Relativt frånvarotal	absence ratio
Riksområde	NUTS 2
Sektortillhörighet	sector of employment
Sysselsatta	employed
Sysselsättningsintensitet	employment rate
Säsongrensade o utjämnade värden	seasonally adj.and smoothened figures
Tidigare arbetskraftstillhörighet	previous labour force status

Tidsbegränsat anställd	temporarily employed
Tjänstemän	salaried employees
Undersysselsatta	underemployed
Ursprungliga värden	original figures
Övertid/mertid	overtime
Yrke	occupation
Ålder	age